



社会福祉法人 西春日井福祉会

福祉会だより

2021年

新春号

No.53

特別養護老人ホーム
令和4年度 開設予定

障害者日中サービス支援型グループホーム
(令和3年6月 開設予定)

施設整備について:3ページに関係記事を掲載

もくじ

② 令和3年 ~新年のあいさつ~

③ 施設整備についてのおしらせ

④ 五条の里、あいせの里の紹介

⑤ ペガサス春日、居宅介護支援事業所の紹介

⑥ 清洲の里、平安の里の紹介

⑦ 尾張中部福祉の杜の紹介、寄付のおしらせ
年輪の笑顔
外国人技能実習生2期生採用のおしらせ

⑧ 掲示板、編集後記
(ホームページリニューアルのおしらせ)



～ 新年のあいさつ～

あけましておめでとうございます。皆様方におかれましては、健やかに新春をお迎えのことと心からお慶び申し上げます。

昨年は、日本中に新型コロナウイルスの感染が拡大し、当法人におきましてもその対応に追われた年となりました。各施設においては、感染防止のため職員にマスクの着用、手洗い、うがい、体温測定等を実施し、利用者様やご家族には、面会及び各種行事ならびにボランティア活動の中止、送迎時の体温測定の実施などをお願いすることになり、大変ご迷惑をおかけいたしました。

令和元年度に来日いたしましたネパールからの技能実習生は、利用者様からたいへん親しまれており、続く2期生以降の良き手本となっただけだと思っております。技能実習生の1期生は、1年の実習期間を過ぎ技能実習2号へと移行しましたが、当初予定していた2期生、3期生も新型コロナウイルス感染拡大の影響で来日が遅れ、12月になってようやく2期生10名が来日することができました。

また、一昨年から計画をしておりました障害者日中サービス支援型グループホーム及び(仮称)第6特別養護老人ホームの建設が北名古屋市九之坪地内で始まった年でもあります。

今年は、新型コロナウイルスの感染が収束し、中止した行事や自由な面会などができることを期待しています。

来日した技能実習生は、2期生を既存の5施設に各2名配置し、(仮称)第6特別養護老人ホームの開設時には、一般の職員と同様に勤務できるようにいたします。来日が遅れていました3期生以降につきましては、令和3年度に来日できる見込みであり、法人全体で計40名の技能実習生を確保できるように進めてまいります。

昨年より建設しております障害者日中サービス支援型グループホーム及び(仮称)第6特別養護老人ホームは、順調に工事が進んでおります。障害者日中サービス支援型グループホームは、本年3月に竣工し6月に開設を予定し、(仮称)第6特別養護老人ホームは、令和4年3月に竣工し早期に開設する予定となっております。この施設を開設することにより、地域に暮らす重度・高齢の障害者は、グループホームに入居し、入浴、食事などの介護、生活相談や日常生活の援助を受けることができるようになります。また、この地域には6番目の特別養護老人ホームを開設することになり、300人を超える入所待機者を少しでも減少させることができますので、入所を待機している多くの皆様に安心していただくことができると考えております。

結びにあたりまして、当法人は、この地域の福祉サービスの担い手として、将来にわたり地域と共生し続けるため、より良質かつ効果的に福祉サービスを提供する環境づくりや、提供する職員の確保と育成に取り組んでおり、利用する皆様が「ここに来て良かった」と感じていただけるようにしてまいりますので、今後とも、当法人の運営にご理解ご支援を賜りますようお願い申し上げます。



理事長 今村 達雄

理事長 今村 達雄

新たに、2つの施設を建設しています

- ・障害者日中サービス支援型グループホーム
- ・特別養護老人ホーム

この地域に新たな施設を建設する必要性があることから、清須市、北名古屋、豊山町の依頼を受け、新たに障害者日中サービス支援型グループホームを、令和3年6月開設に向け整備します。また、当法人では6つ目となる特別養護老人ホームを、令和4年度開設に向け整備します。

建設地については、2施設とも尾張中部福祉の杜の隣接地に計画しており、北名古屋市九之坪笹塚地内に設置します。建設に関する経過などは、ホームページに掲載しておりますのでご覧ください。

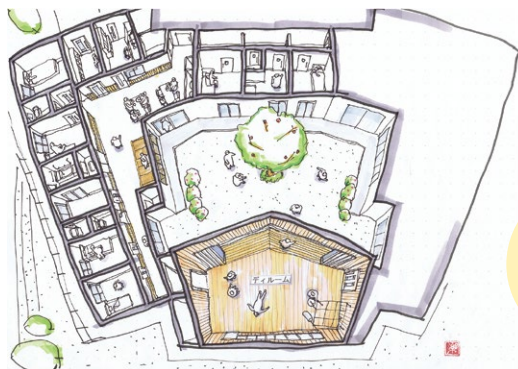
障害者日中サービス支援型グループホーム

1 基本方針

障害者の皆さまが「住み慣れた地域の中で、自分らしく安心して暮らしたい」という思いを叶える施設として、日中にも対応できる共同生活援助の新たな類型である障害者のグループホームと、緊急一時的な宿泊の場としての短期入所を併設する施設です。

2 整備概要

- (1) 障害者日中サービス支援型グループホーム
【定員】ユニット型10名
(うち、体験型1名)
- (2) 短期入所生活介護
【定員】1名
- (3) 構造形式 鉄骨造平屋建て



建物内イメージ

障害者日中サービス支援型グループホームに関するお問い合わせは…? **0568-22-1123** (尾張中部福祉の杜)

特別養護老人ホーム

1 基本方針

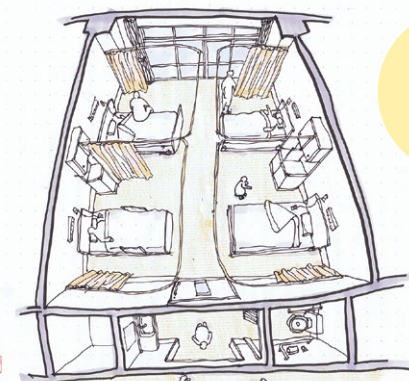
介護を必要とする高齢者の方々が、いつまでも安心して暮らせる優しい住まいの提供を目的として建設します。

建物は、自然の風や木々の緑を感じながら暮らせる、中庭やテラスガーデンを配置します。また、部屋の隅々まで気持ちの良い風が流れ、自然の光を感じられる食堂や廊下を設置します。それにより、「庭の眺め」「近隣の風景」「空の景色」を感じられる空間を創出する施設です。

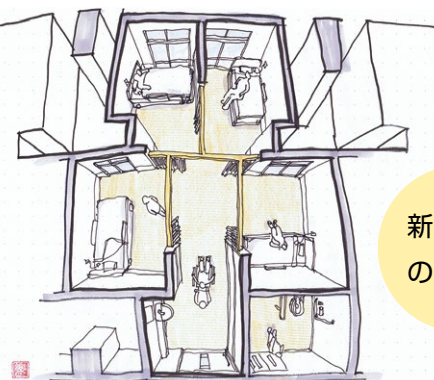
2 整備概要

- (1) 特別養護老人ホーム
【定員】従来型多床室40名、ユニット型個室60名

従来の多床室



新しい形の多床室



- (2) 老人短期入所施設
【定員】ユニット型個室20名
- (3) 構造形式 鉄筋コンクリート造 地上3階建て

3 施設概要「新しい形の多床室」

従来の多床室(4人室)は、窓際と入口側とでは、通気や採光等の生活環境に差がありました。

この生活環境の差を改善するため、すべての利用者様の居室スペースに窓を設け、光や風が感じられる部屋とします。また、プライバシーを確保するため間仕切りの方法を工夫して、4人室でありながら大型のユニットともいえる構造とします。

特別養護老人ホームに関するお問い合わせは、詳細が決まり次第おしらせいたします。



五条の里

◎特別養護老人ホーム

施設では、新型コロナウイルスやインフルエンザなどの感染防止に対して細心の注意を払っており、全職員を対象として、定期的に感染予防対策研修を実施しています。研修では、基礎的な知識を再確認するほか、感染症対応において重要な意味を持つとされる初期対応方法や、発症してしまった際の対策などを学び、利用者の皆さまが安心して過ごしていただけるよう取り組んでおります。



常に「まさか」に備えて

◎ショートステイ

入浴を楽しんでいただくために、季節湯を毎月行っています。

菖蒲や桃の葉など旬の植物を湯船に浮かべ、香りや雰囲気を感じながらゆつくり入浴していただきます。

「いい香りがするね」、「温泉に来たみたい」と、利用者の皆さまにはとても喜んでいただいておりますので、これからも続けていきたいと思っております。



お風呂を、より楽しく

◎デイサービス

自宅ですみずみでも元気に過ごせることを願い、看護職員が利用者の皆さまに向けて、誰でもできる感染対策や体力づくりについてお話をさせていただいております。医療の専門用語はできるだけ使わずに、身近な物事に例えながら、分かりやすい内容を心がけています。



体力をつけて、頑張ろう！

あいせの里

◎特別養護老人ホーム

地震や火災、水害、夜間の火災などを想定して防災訓練を実施しています。通報訓練のほか、避難経路や防災設備の使い方などを、実演を交えながら繰り返し確認します。

今後とも、利用者様の安心・安全な生活を支えられるよう努めます。



緊張感をもって

◎ショートステイ

毎月実施しているおやつ作り、今回はスイートポテトを作りました。

利用者様同士で協力しながら作ったスイートポテトを、「みんなで作ったおやつは美味しいね」と、笑顔で召し上がられていました。



次は私の番ね

◎デイサービス

利用者様に「ほっとひと息つける場を提供したい」との思いから、「ほっとタイムカフェ」を行いました。「コーヒートの香りは幸せな気分になるね」と、素敵な笑顔でお話をしてくださいました。

利用者様の気持ちに寄り添い、楽しいひとときを過ごしていただけるよう取り組めます。



ほっとひと息

◎ケアハウス

「今年はできるのかな」と心配していましたが、例年通り、南信州の市田柿で干し柿作りができました。

百数十個の柿一つひとつに、「今年も美味しくできますように」と願いを込めながら、丁寧に皮をむき、軒下に干しました。



美味しくな～れ

ペガサス春日

●特別養護老人ホーム

利用者の皆さまは毎月行うモーニングをとっても楽しみにされており、会場に案内する時から「楽しみだね。声をかけてくれてありがとう」と嬉しそうな表情に溢れています。

良い香りの珈琲と窓越しの景色を眺めながら、至福のひと時を過ごしていただいています。今後も皆さまに

楽しんでいただける行事を企画していきたいと思えます。



楽しみにしていたひと時

●ショートステイ

余暇時間を使って、制作レクリエーションを行っています。折り紙や塗り絵、貼り絵などを作り、完成した作品は壁に掲示しています。制作を通して利用者様同士の会話も弾み、仲を深める方もおられます。

今後も、季節を感じることできる作品作りに取り組みます。



四季折々の作品

●デイサービス

大好きな食事の時間をより一層楽しんでいただくため、利用者の皆さまの目の前で調理を行う「実演料理」を行っています。

今回は、鰯の解体ショーを行いました。手際のよい包丁さばきを目を奪われ、あっという間にお刺身になる様子に、拍手喝采で大好評でした。デイサービスが利用者様の笑顔あふれる場所となるよう努めます。



匠巻の実演料理

●グループホーム

なかなか外出ができない代わりに、色とりどりの食材を取り入れ

た重箱弁当の日を設けています。

日頃とは一味違う食事に、皆様のが笑顔が絶えません。これからも利用者様に喜ばれるお弁当を提供していきたいと思えます。



重箱弁当で食欲増進

●けあはつす

歯科衛生士による歯科相談を毎月行っています。食事を食べる前の準備として行う口腔体操のやり方を教えていただいたり、歯についての日頃の悩みを相談する大切な時間となっています。いつまでも元気に美味しく自分の歯で食べ続けるように、今後も支援していきたいと思えます。



食事をいつまでも美味しく

居宅介護支援事業所

●ご相談はお気軽に!!

ケアマネジャーが受けるご相談の中で多いのが「動けなくなったら、お風呂に入れなくなってしまうのではないかと不安です。

お風呂は身体の清潔だけが目的ではなく、気持ちをリフレッシュして快適な生活が続けるため欠かすことができないものですよね。そうは言っても、ご自宅で入浴す

ることが現実に難しい状況は出てきますので、そういった場合にお勧めするのがデイサービスです。

デイサービスでは、身体状況にあわせて様々な介護機器を使用し、快適に入浴いただけます。

入浴に限らず、介護に関する不安がある時には自分自身やご家族だけで悩まず、お気軽にご相談ください。



身も心もリフレッシュ



清洲の里

◎特別養護老人ホーム

昨年の秋に、施設の「ふれあい農園」でサツマイモの収穫祭を行いました。たくさん収穫できたので、石焼き芋とスイートポテトを利用者様に召しあがっていただきました。

ただし、食べるだけではなく、利用者様にもっと喜んでいただくことはできないかと検討した結果、ウサギの形をしたスイートポテトを作ることに決めました。

職員で一生懸命作ったウサギを見た利用者様からは「可愛いから食べるのがもったいない」「甘くておいしい」と、たいへん喜んでいただけました。



かわいいウサギがたくさん

◎シヨートステイ

レクリエーションのひとつとして、手工芸クラブを定期的に開催しています。今回は花でデコレーションした置時計を作ることになりました。

まずは利用者様が花やリボン、ラインストーンなどを自由に選んで時計に飾りつけを施し、ところどころ職員が一緒にお手伝いをしながら、無事に作品が完成しました。

利用者様は「部屋に飾るのが楽しみ」と、上手にできあがったことを喜び、嬉しそうにご自宅に置時計を持ち帰られました。シヨートステイを楽しんでご利用いただき、嬉しく思います。



世界にひとつ、私だけの置時計

平安の里

◎特別養護老人ホーム

新型コロナウイルスへの感染予防対策により、ご家族と会うことができない日々が続いています。

お互いの元気な様子が直接見られないのは本当に辛いところですが、オンライン面会以外にも、お手紙や差し入れ、近況報告をたくさんいただき、笑顔があふれています。

利用者様は手紙を手にしながら、ご家族とのエピソードをにこやかに話してくださいました。



元気が届けられる、様々なメッセージ



◎シヨートステイ

時間を見つけて行っている折り紙では、本を見ながら時間を忘れ、一生懸命に創作され、それにつられた隣の利用者様も一緒に折り始めます。

定番の折り鶴や、やっこさんに加え、難易度の高いものにも挑戦中です。手先を起用に使うことで脳のトレーニングにもなっています。

◎デイサービス

個別レクリエーションの時間に、切り絵教室を開催しました。季節の花や動物の絵などをハサミで切り、細かい作業を行うことで脳の活性化を図ることができます。回数を重ねる毎に完成度が増していくため、楽しく行っています。

完成した切り絵は、作品コーナーに一定期間展示した後は持ち帰っていただきます。お孫さんにプレゼントするのだと、嬉しそうに話しておられました。



特技の折り紙



“全集中”の切り絵

障害者支援施設 尾張中部福祉の杜

◎はなみずき菜園

女性入所ユニットの西町では、日中活動の作業場である「はなみずき」において、昨年の夏からサニーレタスやブロッコリー、季節の花などの栽培を始めました。

園芸を担当したことがない職員は、経験のある職員のアドバイスやインターネットの情報を頼りに準備を進め、利用者の皆さまには水やりをしてもらい大切に育てています。

普段スーパーでは見るけれども、実際にどう実るのかを見たことがないブロッコリー、「葉っぱばかり大きくなっていくけど、大丈夫？」



大きくな～れ



自分たちで育てた野菜の味は格別

「虫がいつぱいいついてる!」「昨日より大きくなってる!」と、日々成長を楽しみにしています。

収穫した野菜は、サラダにして美味しくいただき、また次の作物を育てる原動力になりました。今は、季節に応じた果実の苗を植えたので、甘くて美味しい実を付けるのを楽しみにしています。

◎福祉の店 開店情報

新型コロナウイルス感染拡大防止のため、今後の開催につきましては未定です。

《ご寄付をいただいた皆さま》

- 協和冷熱工業株式会社
- 名古屋営業所様

- 高木康秀様

ありがとうございました。

年輪の笑顔



西野 米子様

Q1 お生まれとお歳は？

愛知県清須市生まれ。9人兄弟の末っ子。とつても可愛がってもらったわ。女性に歳は聞くんじゃないよっ!

Q2 若かりし日の夢は？

清洲桜（ミスコンテスト）になること。【過去にあったのか不明…】

清洲の公園で春になると、ぱっときれいに咲く桜はきれいだろ。

Q3 若かりし日の思い出は？

いろいろな国に旅行に行ったこと。なかでも、フランスはよかったなあ。景色がとてもきれいで…（目をつむって思い出しておられる様子でした。）

Q4 これからの夢は？

静かに過ごしたい。でも、今も清洲桜になりたいっ!

老いてこそ人生まだまだ95歳

技能実習生 2期生採用のおしらせ

当法人では昨年度から、ネパールの外国人技能実習生の受け入れを進めております。

これまでには技能実習生6名が1期生として日本で生活しており、五条の里、あいせの里、ペガサス春日において利用者の皆さまの介護業務に従事しております。来日当初はおぼつかなかった仕事も日本語も、今では一人前になりました。そしてこの度、彼女たちに続き10名の技能実習生が新たに来日しました。前述の3施設の他に清洲の里と平安の里を含め、それぞれ2名ずつを2月から配置します。

まだまだ覚えることばかりではありますが、一生懸命さは誰にも負けませんので、これまでの1期生と同様に、温かく見守りご支援いただきますようお願いいたします。



令和2年12月9日 日本へ入国

掲示板

新ホームページOPEN!



法人ホームページ
をリニューアル
しました!
ぜひご覧ください!

※URLはページ下部参照



採用特設ページ公開中!



『ずっとここで働きたい』
そう思える場所。社会福祉法人 西春日井福祉会

西春日井福祉会公式 Instagram



NISHIKASUGAI.FUKUSHIKAI

施設の様子やイベントを
随時更新中!
ぜひご覧ください!

マイナビ2021



新卒採用大募集中!!!
詳細は『マイナビ2021』
をご覧ください!

福祉に関わる保険のことならお気軽にご相談ください。

介護の保険

医療保険

個人年金保険

保険相談ダイヤル

0120-920-320

受付時間 9:00~21:00(平日)

くらべて、えらんで、相談できる!
保険選び.com

<http://www.hokenerabi.com/>

保険選び.com

検索



株式会社エフケイ

〒460-0002 名古屋市中区丸の内2-2-15 東照ビル1F
TEL.052-232-8484 FAX.052-232-8485

編集後記

新型コロナウイルスが流行し始めて、1年近く経ちました。ご家族様やボランティアの皆さまに会えない日々が続いており、本当に残念でなりません。

「いつも通り」の穏やかな日々が帰ってくるその時まで、感染対策を徹底し、この危機を乗り越えられるよう、職員一丸で取り組んでおります。



社会福祉法人 西春日井福祉会 施設一覧

- 特別養護老人ホーム 五条の里
〒481-0037 北名古屋市鍛冶ヶ一色鍛冶前10番地
TEL.(0568)21-5511 FAX.(0568)21-5500
- 特別養護老人ホーム あいせの里
〒481-0001 北名古屋市六ツ師大島150番地
TEL.(0568)22-4611 FAX.(0568)22-1156
- 特別養護老人ホーム ペガサス春日
〒452-0962 清須市春日新町105番地
TEL.(052)408-5550 FAX.(052)401-2700
- 特別養護老人ホーム 清洲の里
〒452-0946 清須市廻間堂畑1番地
TEL.(052)401-7007 FAX.(052)401-7450
- 特別養護老人ホーム 平安の里
〒452-0962 清須市春日新町95番地
TEL.(052)401-0333 FAX.(052)401-0444
- 障害者支援施設 尾張中部福祉の社
〒481-0041 北名古屋市九之坪笹塚22番地
TEL.(0568)22-1123 FAX.(0568)26-4455
- 西春日井福祉会居宅介護支援事業所
〒452-0962 清須市春日新町105番地
TEL.(052)408-5535/(0568)21-5522
FAX.(052)408-0880

福祉会だよりNo.53 発行/社会福祉法人西春日井福祉会

〒452-0962 愛知県清須市春日新町95番地 TEL.(052)408-0515 FAX.(052)408-5515

URL <https://nishikasugai-fukushikai.or.jp>